

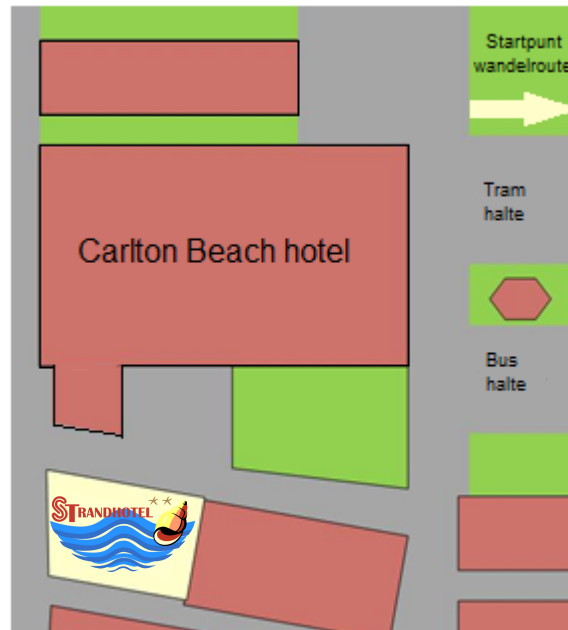
Wandelroute Meijendel

Meijendel is de naam van het aan het Strandhotel grenzende natuurgebied. Dit bijna 1900 Ha grootte duinlandschap is in de late middeleeuwen door instuivend zand ontstaan en bestaat uit jonge duinen. De jonge duinen van Meijendel, zijn in tegenstelling tot de oude duinen waarop de stad Den Haag is gebouwd, zeer reliëf en kalkrijk. Dit heeft als gevolg dat Meijendel een zeer afwisselend landschap en een zeer grote diversiteit aan planten en dieren kent. Tijdens deze 10 kilometer lange wandelroute laten wij u kennismaken met een deel van de planten, dieren en geschiedenis van Meijendel. De wandelroute is naar wens te verlengen tot 14 of in te korten tot 4,5 kilometer. Wat ons betreft is een wandeling door Meijendel de moeite meer dan waard!

Wij wensen u veel plezier.



1. We beginnen de wandelroute naast de tramhalte onder aan het Zwartepad. Vanuit het Strandhotel gezien is dit schuin achter het Carlton beach hotel.



We vertrekken hier de duinen in en volgen het schelpen pad met de bocht mee naar rechts. Eenmaal aangekomen in de Groningsestraat slaan we linksaf.

2. Aan het einde van de Groningse straat zien we het Nettenboetersveld liggen. We vinden hier tevens de entree naar Meijendel. Rond 1800 zijn de duinen hier afgegraven om als landbouwgrond te dienen. Tot 1940 stonden hier voornamelijk de paarden die werden gebruikt om de vissersschuiten het strand op te trekken. Van af 1940 werd het veld vooral gebruikt door de Scheveningse vissersvrouwen die hier de kilometerslange visnetten lieten drogen en repareerde. Het repareren van visnetten wordt ook wel boetten genoemd. Hier komt de naam van het veld vandaan. Momenteel is het Nettenboetersveld een natuurreservaat. Vanwege het eerdergenoemde verleden is hier een unieke vegetatie ontstaan met een hoge natuurwetenschappelijke waarde. Tegen de avondschemer kan u hier het geluk hebben om een op konijnen jagende **vos** te kunnen observeren.



3. Gelijk na de entree van Meijendel, gaan we linksaf en door het hek. Na het hek slaan we rechtsaf het schelpenpad op. Dit pad volgen we tot we aankomen bij de watertoren. Deze watertoren stamt uit 1874 en wordt in geval van stroomuitval nog steeds gebruikt om Den Haag van drinkwater te voorzien. We slaan hier linksaf.

4. Het fiets,voet en ruiterspad dat we nu volgen wordt omgeven door een middelhoge vegetatie die onder andere bestaat uit **meidoorn**, **duindoorn** en **kardinaalsmuts**.



De hoogte van de vegetatie duidt er op dat wij ons nu bevinden in het duintype middenduin. Lopen we meer landinwaarts, dan komen we in het duintype binnenduin dat gekenmerkt wordt door bosachtige vegetaties. Lopen we echter meer richting zee, dan komen we in het duintype buitenduin dat gekenmerkt wordt door een lage gras en struikachtige vegetatie.

De voornaamste reden hiervoor is de harde en zoute zeewind die in het buitenduin vaak dominant is, in het middenduin vaak matig is, en in het binnenduin vaak afwezig is.

Het middenduin is het domein van zangvogels zoals de **zwartkop**, **rietgors**, **fitis** en **nachtegaal**.



In de infiltratieplassen van het middenduin komen veel aalscholvers voor. Rechts van dit pad zien we één van deze infiltratieplassen liggen.

5. Bij de splitsing slaan we linksaf en beklimmen vervolgens de trap. Volgt u de weg echter een klein stukje naar rechts, dan ziet u een aantal mooie door de wind geschoren bomen. (zie voorkant) Aan deze bomen is duidelijk te zien wat hier de dominante windrichting is (zuidwest). Deze richting is in het gehele landschap terug vinden. Let bij punt 7 bijvoorbeeld eens op de oriëntatie van de duinen en infiltratieplassen. Bij punt 9 wijzen alle stuifkuilen richting het zuidwesten. Langs de gehele route komen we door de wind geschoren struiken tegen.

6. Na de trap vervolgen we onze route naar boven. Zoals te zien is aan de lage vegetatie, bevinden wij ons nu in het buitenduin. We zien hier vooral helmgras en lage duindoorn- en liguster struiken

Vogelsoorten die hier thuishoren zijn de **graspieper**, **roodborsttapuit**,



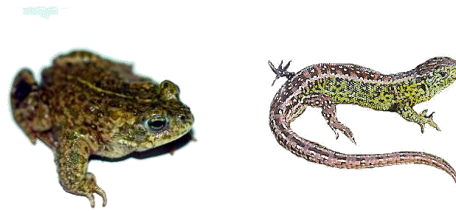
Kneu en **veldleeuwerik**.

Eenmaal boven aangekomen nemen we de splitsing rechtsaf. Wilt u de route echter inkorten, dan loopt u rechtdoor, slaat u onder aan de trap linksaf en leest u verder bij punt 11.

7. Op de T splitsing met het fietspad slaan we linksaf. Deze weg leidt u naar de trap richting het uitkijkpunt op de prinsenberg. Van af dit punt heeft u een schitterend uitzicht over de verschillende duintypes en infiltratieplassen van Meijendel. In de verte zijn de gebouwen van Scheveningen en Den Haag te zien. Wanneer u hier vroeg in de ochtend bent is er een grote kans dat u beneden de **reeën** ziet grazen.



8. We lopen terug naar het fietspad en dalen af aan de andere kant van de prinsenberg. We nemen vervolgens het eerste pad linksaf. Wilt u uw route echter met 4 kilometer verlengen, dan loopt u hier rechtdoor en volgt u de gele route door bossen van de centrale vallei Meijendel. Hier vindt u tevens de pannenkoekenboerderij en het bezoekerscentrum van Meijendel. U volgt de gele route totdat u bij het strand aankomt. Hier sluit u bij punt 10 weer aan op deze route.



Rugstreeppad

Zandhagedis

9. Langs dit pad zijn enkele stuifkuilen te zien. Deze kuilen ontstaan wanneer de wind vat krijgt op een stukje zand zonder vegetatie er op. De wind blaast het zand weg en na verloop van tijd stort de rand van de ontstane kuil, al dan niet begroeid, in elkaar. Door dit proces kunnen de stuifkuilen uitgroeien tot enorme valleien. Deze valleien kunnen zo diep worden dat het grondwater aan de oppervlakte komt. Wanneer dit gebeurt ontstaan natte duinvalleien. Deze natte duinvalleien herbergen enkele zeldzame en zeer fraaie plantensoorten. In de natte duinvalleien die in deze zone van Meijendel liggen groeien onder andere de vleeskleurige orchis, de **moeraswespen orchis** en **parnassia**. Tevens is hier de **rugstreeppad** te vinden. Op de hellingen rondom de duinvalleien is de **kruisbladgentiaan** te vinden. Deze plant is Nederland zeer zeldzaam en is vrijwel alleen in dit duingebied te vinden. U kunt hier bij zonnig weer tevens ook de **zandhagedis** tegen het lijf lopen.



Moeraswespen orchis **Parnassia**

Kruisbladgentiaan

10. Aan het einde van dit pad kijkt u uit over strand en zee. We volgen het pad naar beneden en draaien linksaf. U loopt nu door zeer jonge en tevens nog steeds groeiende duintjes. Deze kunnen groeien omdat stuivend zand wordt vastgehouden door helmgras. Wanneer dit helmgras tijdens een storm door stuivend zand bedekt

wordt, groeit het snel weer boven het zand uit. Vervolgens begint dit proces weer opnieuw. Wanneer dit proces enkele tientallen tot honderden jaren speelt, groeien de duintjes uit tot volwassen exemplaren zoals hier links te zien zijn. Een duin zal echter niet onbeperkt doorgroeien. Dit is, op ongeveer 500 meter afstand van de strandopgang, mooi te zien aan de enorme stuifkuil die langzaam maar zeker een volgroeid duin afbreekt. Na deze stuifkuil vervolgen we onze route langs de vloedlijn.

11. De vloedlijn is de vindplaats van allerlei interessante objecten. Zo vindt u hier soms de **eikapsels van haaien** en **roggen**, fossielen, koudwater koraal, en enkele honderden zeldzame en minder zeldzame schelpensoorten. Wanneer u goed zoekt en een beetje geluk heeft vindt u wellicht zelfs een **wenteltrapje**. Dit schelpje is meestal niet groter dan 1,5 cm, maar is ondanks dat zeer fraai gedetailleerd. Waar u minder geluk voor nodig heeft, is het vinden van afval. Jaarlijks belandt er naar schatting twintigduizend ton afval, waaronder veel plastic, in de Noordzee. Dit plastic vormt een grote bedreiging voor vogels en vissen die dit plastic eten en hieraan overlijden. Ook ander afval kan een bedreiging vormen voor mariene levensvormen. Wij vragen u vriendelijk om mee te helpen aan het verkleinen van dit probleem door het **"pick up three"** principe toe te passen. Dit eenvoudige principe wordt inmiddels wereldwijd toegepast. Het enige dat u hoeft te doen is, naast uw eigen afval, nog drie stuks afval op te rapen en in een prullenbak te gooien. Kleine moeite, groot effect!



Eikapsel rog

Wenteltrapje

12. De route van af hier tot aan het Strandhotel laat zich raden. U volgt de vloedlijn tot aan de boulevard van Scheveningen. U kunt het hotel van af hier zien staan. Wij hopen dat u hebt genoten van onze wandelroute en horen het graag als u op of aanmerkingen heeft.

